

KATALOG 2022

PLATNÝ OD ÚNORA 2022



www.feelwood.cz



OBSAH

01

Přesvědčivé argumenty	03
Kontaktní osoby	05
Všeobecné informace	06
Masivní dřevěné podlahy FEEL WOOD	08
Skladem v Borohrádku	10

02

SORTIMENT	
Jehličnaté dřeviny	12
Jasan	19
Dub	21

03

Podlahové topení	26
Masivní sokolové lišty	27
Povrchové úpravy	28
Příslušenství k montáži	29
Vlastnosti dřevín	30
Pokládka	31
Všeobecné obchodní podmínky	34



01 PŘESVEDČIVÉ ARGUMENTY

ČESKÝ / EVROPSKÝ PRODUKT



ZDRAVÉ.

Podlahy FEEL WOOD regulují vlhkost vzduchu bez přísad lepidel. Udrží optimální klima v místnosti – teplé na dotek, chrání klouby. V době přibývajících alergií a onemocnění dýchacích cest je prastará surovina – dřevo, čím dál více aktuální. Ekologická povrchová úprava umožňuje otevřeným pórům zadržovat vzdušnou vlhkost a v případě potřeby ji do prostoru opět uvolňovat.



S PŘESNOSTÍ PARKET.

Speciální technologie výroby a frézování zásadně odlišuje masivní podlahy FEEL WOOD od ostatních. Vlhkost kontrolovaná u každého kusu garantuje stálost rozměru.



PĚKNÉ.

Masivní podlahy FEEL WOOD vytváří estetiku místnosti. Z mnoha kombinací dřevin, třídění a povrchových úprav vzniká nabídka, která vyhoví vkusu každého člověka.



FLEXIBILITA.

Různé možnosti pokládky – lepením / šroubováním / plouvocím způsobem na ocelové sponky – dovolují umístit masivní podlahy FEEL WOOD na různě vysoký podklad, na různý typ podkladu a do různých interiérů.



KOMPLETNÍ PROGRAM

U široké nabídky podlah nekončíme, s našimi výrobky přichází také příslušenství a také produkty pro péči a údržbu.



DLOUHÁ ŽIVOTNOST.

Pokud byste po mnoha letech měli přání oživit svou podlahu, dá se v šířkách 15/19/21/25 a 27 mnohonásobně renovovat (1 broušení odebere ca 1–2 mm). V masivní podlaze FEEL WOOD tak získáte přítele na celý život podkladu a do různých interiérů.



MODERNÍ.

Díky mnoha rozměrům a možnostem pokládky je masivní podlaha FEEL WOOD vhodná pro většinu interiéru a lze montovat za určitých podmínek i na podlahové topení.



INDIVIDUÁLNÍ.

Více než 50 různých variant barevně lakovaných a olejevaných povrchů včetně kartáčování a postaršení.



OBNOVITELNOST LESNÍCH POROSTŮ.

Zpracováváme dřevo pocházející výlučně z lesů certifikovaných FSC® nebo PEFC a dodavatele suroviny, kteří se v průběhu let stali našimi partnery, si pečlivě vybíráme.



20 LET ZKUŠENOSTÍ

Ve výrobcích FEEL WOOD se skrývá více než 20 let zkušeností. Výroba je situována v našem závodě v jižním Štýrsku a naši zaměstnanci pocházejí z tamního regionu a přinášejí svou zkušenost, která se promítá do výrobků FEEL WOOD.

A modern kitchen interior featuring a large window with a view of greenery, concrete walls, and a wooden bench. The kitchen counter is dark wood, and there are light-colored wooden cabinets above it. A stainless steel sink and a coffee maker are visible on the counter. The floor is made of light-colored wood planks.

NÁŠ TÝM.

**Setkání je začátek.
Soudržnost je pokrok.
Spolupráce je úspěch!**

ING. LUKÁŠ KOPP

VELKOOBCHODNÍ PRODEJ

☎ +420 777 478 913

✉ lukas@secacz.cz

**JAROSLAV PULTAR**

MALOOBCHODNÍ PRODEJ

PODNIKOVÁ PRODEJNA

☎ +420 773 772 106

✉ prodejna@secacz.cz



VŠEOBECNÉ INFORMACE

VÝROBA	Serafin Campestrini s.r.o. Husova 31 517 21 Borohrádek
PENĚŽNÍ ÚSTAV	KB Hradec Králové
ČÍSLO ÚČTU	107-1223490267/0100
IČ	490 23 039
DIČ	CZ49023039
V.O.P.:	všeobecné obchodní podmínky na straně 34



na poptávku

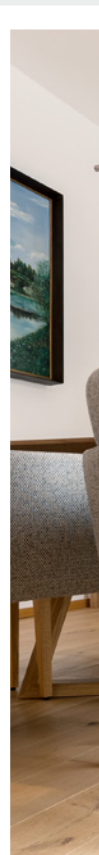
SECA BOROHRÁDEK

Serafin Campestrini s.r.o.
Husova 31,
517 21 Borohrádek, Česká Republika
Tel: +420 494 389 011
E-Mail: info@secacz.cz

FEEL WOOD
MASIVNÍ PODLAHY

značka od

značkové palubky
Seca





VYSVĚTLIVKY



Montáž plovoucím způsobem
na ocelové sponky
(pro 135/137 mm)



Montáž
šroubováním



Montáž celoplošným
lepením



Pokládka pomocí sponek na
podlahové topení (stěrka nebo
suché stavební díly; plovoucí
„systém FEEL WOOD“)



Celoplošné lepení
na podlahovém topení



Suché stavební díly s podlahovým
topením (šroubované na mezilatě)



Povrchová úprava



Povrch dvakrát natřený přírodním
olejem – připraveno k pokládce



Povrchová úprava
– hrubě broušeno



výrobek skladem



na poptávku

DOSTUPNOST

FEEL WOOD JE VÍTEŽ EKO-TESTU S HODNOCENÍM „VELMI DOBRÉ“



Comeback masivních podlah

Spotřebitelský magazín EKO-test podrobil přísnému testu 12 typů dřevěných podlah od renomovaných výrobců a výsledky zveřejnil ve svém vydání 3/2016. Masivní podlahy FEEL WOOD dub Classico vyšly z testu jako vítěz a jako jediný výrobek obdržel hodnocení „velmi dobré“.



Odolnost vůči tekutinám

I zde obdržely masivní podlahy FEEL WOOD hodnocení „velmi dobré“. Oxidativně sušený povrch olejovaný přírodním olejem je odolný vůči kávě, červenému vínu a ostatním tekutinám až po dezinfekční prostředky, jejichž působení bylo testováno po dobu dvou až deseti minut. FEEL WOOD tak dokázal spojit odolnost s příjemným, vysoce komfortním pocitem bydlení.



Dlouhá životnost & Obnovitelnost

Už v kategorii „praktický test“, který se skládá z tloušťky palubky, geometrie/přesnosti opracování a odolnosti vůči chemikáliím a vlhkosti obdržel FEEL WOOD jako jediný výrobce s testovanými masivními podlahami dub Classico hodnocení „velmi dobré“. Masivní podlaha přitom díky silné nášlapné vrstvě, díky několikaleté možnosti renovace a tím dané dlouhé životnosti odpovídá trendům a nárokům na obnovitelnost.

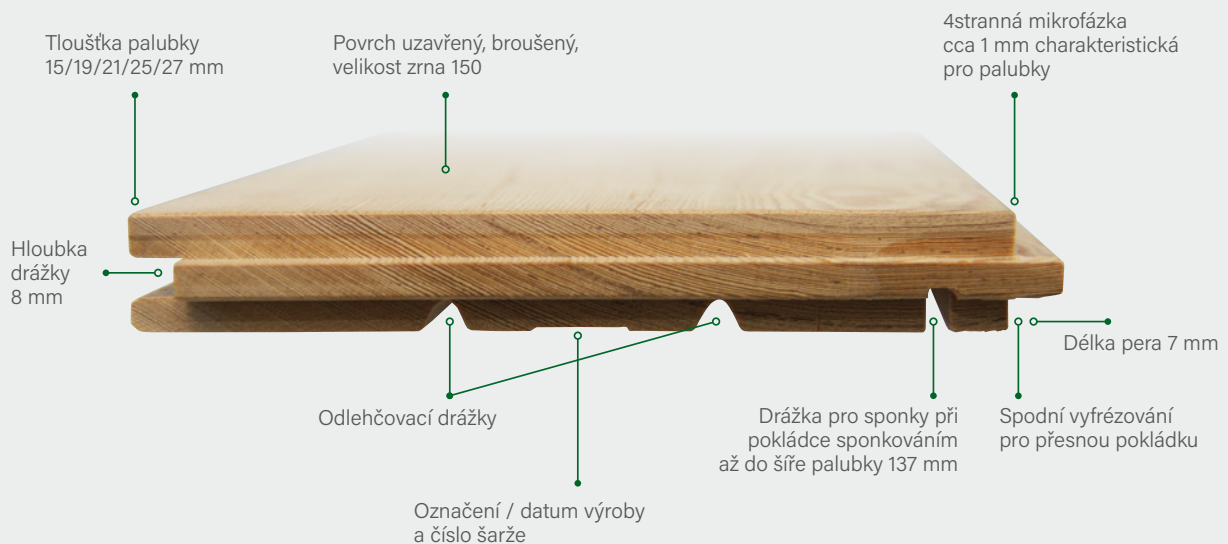


Žádné znečištění vnitřního ovzduší

Dřevěné podlahy jsou s ohledem na nulové emise a zdravé klima v místnosti tou nejlepší volbou. Také studie EKO-testu dokazuje, že dřevěné podlahy nepřinášejí žádná zdravotní rizika. Masivní dřevěná podlaha vyrobená z jednoho kusu dřeva, bez lepidla, jde dokonce ještě o krok dále. FEEL WOOD masivní podlaha dub Classico dostávala průběžně také v kategorii znečištění vnitřního ovzduší ohledně těkavých organických sloučenin a jiných sporných složek a možného elektrostatického povrchového napětí hodnocení „velmi dobré“ (= zdravotně nezávadné).

FEEL WOOD MASIVNÍ PODLAHA

EKO-test nakoupil anonymně 12 typů dřevěných podlah, z toho čtyři z masivního dřeva a osm parketových podlah s nášlapnou vrstvou 2,5 mm až 3,5 mm a testoval je podle různých kritérií a evropských norem.



ZÁVĚR:

„EKO-Test“ doporučuje: Masivní dřevěné podlahy jsou nejlepší volbou. Mají dlouhou životnost a můžete je mnohokrát brousit. Můžeme doporučit tři typy podlah, které byly v testu pozitivně ohodnoceny, nejlépe dopadla masivní dřevěná podlaha FEEL WOOD dub 15 × 137 mm v kvalitě Natur, 2× olejovaný přírodním olejem a certifikátem FSC®.²

Quellennachweis:

¹⁾ Zeitschrift ÖKO-Test 3/2016 _ www.oekotest.de

²⁾ Zeitschrift ÖKO-Test 3/2016 _ S. 127



SKLADEM V BOROHRÁDKU

Naším cílem je být vám spolehlivým partnerem. Proto tento sortiment vedeme skladem přímo v našem výrobním závodu v Borohrádku. Tím zaručujeme velmi dobrou dostupnost těchto podlah a lišt pro český trh.

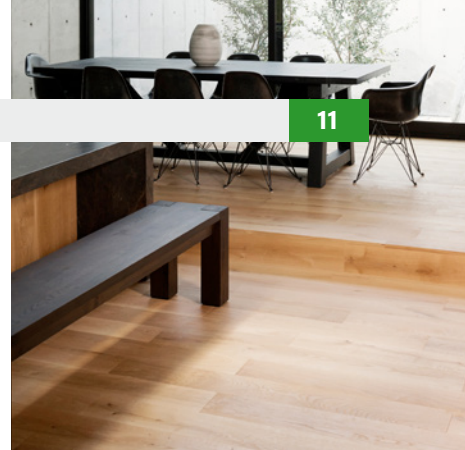
VLASTNOSTI

- Pero a drážka i mikrofázka po všech 4 stranách
- Jemně broušeno, velikost zrna 150
- Sušeno 9 %
- ČSN EN-Standard 13990 a 13629

PODLAHOVÁ PRKNA

Dřevina	Třídění	Tloušťka [mm]	Šířka [mm]	Délka [mm]	Paleta [m ²]	Povrchová úprava
Smrk Severský	A/B	15	135	1973	86,19	broušeno
Smrk Severský	A/B	19	135	1973	51,14	broušeno
Smrk Severský	A/B	25	135	1973	42,62	broušeno
Modřín Sibiřský	A/B	15	135	1973	68,19	broušeno
Modřín Sibiřský	A/B	19	135	1973	51,14	broušeno
Modřín Sibiřský	A/B	19	178	1973	50,57	broušeno
Borovice Severská	A/B	19	135	1973	51,14	broušeno
Dub evropský	Select	15	137	1753-2053-2653		broušeno
Dub evropský	Select	15	168	1753-2053-2653		broušeno
Dub evropský	Select	21	137	1753-2053-2653		broušeno
Dub evropský	Select	21	168	1753-2053-2653		broušeno
Dub evropský	Markant	15	137	1753-2053-2653		broušeno
Dub evropský	Markant	15	168	1753-2053-2653		broušeno
Dub evropský	Markant	21	137	1753-2053-2653		broušeno
Dub evropský	Markant	21	168	1753-2053-2653		broušeno
Dub evropský – Projekt	NATUR/RUSTIK	15	137	2306	80,88	2× přírodní olej
Dub evropský – Projekt	NATUR/RUSTIK	15	168	2306	74,38	2× přírodní olej
Dub evropský – Projekt	NATUR/RUSTIK	21	137	2306	60,66	2× přírodní olej
Dub evropský – Projekt	NATUR/RUSTIK	21	168	2306	55,79	2× přírodní olej
Jasan	Rustikal	21	137	1753-2053-2653		2× přírodní olej

SKLADEM V BOROHRÁDKU



SOKLOVÉ LIŠTY

Dřevina	Třídění	Tloušťka [mm]	Šířka [mm]	Délka [mm]	Paleta [ks]	Povrchová úprava
Dub	Profil A	20	55	2000	100	2x přírodní olej
Dub	Profil B	20	60	2000	100	2x přírodní olej
Dub	Profil A	20	55	2000	100	broušeno
Dub	Profil B	20	60	2000	100	broušeno
Modřín Sibiřský	Profil A	20	55	2000	100	broušeno
Modřín Sibiřský	Profil B	20	60	2000	100	broušeno
Smrk	Profil A	20	55	2000	100	broušeno
Borovice	Profil A	20	55	2000	100	broušeno
Jasan	Profil A	20	55	2000	100	broušeno

SMRK

severský



DUB

evropský

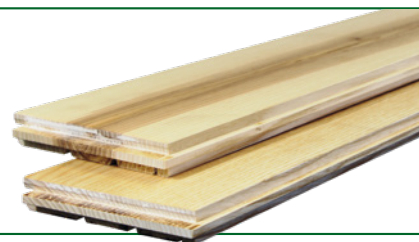


BOROVICE

severská



JASAN



MODŘÍN

sibiřský



PROFIL A

20 × 55 mm



PROFIL B

20 × 60 mm



19 MM - SMRK, MODŘÍN

PEVNÉ DÉLKY

1973 mm, 1453 mm

VLASTNOSTI

- pero a drážka i mikrofázka po všech stranách
- jemně broušeno, velikost zrna 150
- ČSN EN-Standard 13990



POVRCHOVĚ UPRAVUJEME
přírodní olej



BALENÍ 6 Ks/balíček

Dřevina	Třídění	Tloušťka [mm]	Šířka [mm]	Délka [mm]	Paleta [Ks]	Paleta [m ²]	Dostupnost
Smrk severský	A/B	19	135	1973	192	51,14	Skladem
Smrk severský	A/B	19	135	1453*	192	37,66	Na poptávku
Smrk severský	Industrie**	19	135	1973	192	51,14	Na poptávku
Modřín evropský***	A/B	19	135	1973	192	51,14	Na poptávku
Modřín evropský***	A/B	19	135	1453*	192	37,66	Na poptávku
Modřín evropský***	Industrie**	19	135	1973	192	51,14	Na poptávku
Modřín sibiřský	A	19	135	1973	192	51,14	Na poptávku
Modřín sibiřský	B	19	135	1973	192	51,14	Na poptávku
Modřín sibiřský	A/B	19	135	1973	192	51,14	Skladem
Modřín sibiřský	A/B	19	135	1453	192	37,66	Skladem
Modřín sibiřský	A/B	19	178	1973	144	50,57	Skladem
Modřín sibiřský	A/B	19	178	1453*	144	37,24	Skladem
Modřín sibiřský	Industrie**	19	135	1973	192	51,14	Na poptávku
Modřín sibiřský	Industrie**	19	178	1973	144	50,57	Na poptávku

*je nach Verfügbarkeit



**POVRCHOVÉ ÚPRAVY
VŠECHNY MOŽNOSTI NA STRANĚ 28.**

* Na poptávku

** C - industrie kvalita jen broušené

*** Tuzemský modřín je pro plovoucí pokládku (sponky) a pro lepení vhodný jen omezeně
Doporučený způsob pokládky: šroubování

19 MM - BOROVICE

1973 mm, 1453 mm

PEVNÉ
DÉLKY



- peru a drážka i mikrofázka po všech stranách ○
- jemně broušeno, velikost zrna 150 ○
- ČSN EN-Standard 13990 ○

VLASTNOSTI

BOROVICE

severská



BOROVICE

Limba



POVRCHOVĚ UPRAVUJEME
přírodní olej



BALENÍ 6 Ks/balíček

Dřevina	Třídění	Tloušťka [mm]	Šířka [mm]	Délka [mm]	Paleta [Ks]	Paleta [m ²]	Dostupnost
Borovice severská	A/B	19	135	1973	192	51,14	Skladem
Borovice severská	A/B	19	135	1453*	192	37,66	Na poptávku
Borovice severská	Industrie**	19	135	1973	192	51,14	Na poptávku
Borovice Limba	A/B	19	135	1973	192	51,14	Na poptávku
Borovice Limba	A/B	19	135	1453*	192	37,66	Na poptávku
Borovice Limba	Industrie**	19	135	1973	192	51,14	Na poptávku

*je nach Verfügbarkeit; **Heimische Lärche ist nur eingeschränkt für schwimmende Verlegung (Klammern) und für Verklebung geeignet. Empfohlene Verlegeart: Verschrauben



**POVRCHOVÉ ÚPRAVY
VŠECHNY MOŽNOSTI NA STRANĚ 28.**

* Na poptávku

** C – industrie kvalita jen broušené

15 MM - SMRK, MODŘÍN

PEVNÉ DÉLKY

1973 mm, 1453 mm

VLASTNOSTI

- pero a drážka i mikrofázka po všech stranách
- jemně broušeno, velikost zrna 150
- ČSN EN-Standard 13990



POVRCHOVĚ UPRAVUJEME
přírodní olej



BALENÍ 8 Ks/balíček

Dřevina	Třídění	Tloušťka [mm]	Šířka [mm]	Délka [mm]	Paleta [Ks]	Paleta [m ²]	Dostupnost
Modřín sibiřský	A/B	15	135	1973	256	68,19	Skladem
Modřín sibiřský	A/B	15	135	1453*	256	50,22	Na poptávku
Modřín sibiřský	Industrie**	15	135	1973	256	68,19	Na poptávku
Smrk severský	A/B	15	135	1973	256	68,19	Skladem
Smrk severský	A/B	15	135	1453*	256	50,22	Na poptávku
Smrk severský	Industrie**	15	135	1973	256	68,19	Na poptávku

*je nach Verfügbarkeit



**POVRCHOVÉ ÚPRAVY
VŠECHNY MOŽNOSTI NA STRANĚ 28.**

* Na poptávku

** C – industrie kvalita jen broušené



25 MM - SMRK, MODŘÍN

PEVNÉ DÉLKY

1973 mm, 1453 mm*

VLASTNOSTI

- pero a drážka i mikrofázka po všech stranách
- jemně broušeno, velikost zrna 150
- ČSN EN-Standard 13990



POVRCHOVĚ UPRAVUJEME

přírodní olej

SMRK



MODŘÍN



BALENÍ 5 Ks/balíček

Dřevina	Třídění	Tloušťka [mm]	Šířka [mm]	Délka [mm]	Paleta [Ks]	Paleta [m ²]	Dostupnost
Modřín sibiřský	A/B	25	135	1973	160	42,62	Na poptávku
Modřín sibiřský	A/B	25	135	1453*	160	31,38	Na poptávku
Modřín sibiřský	A/B	25	178	1973	120	42,14	Na poptávku
Modřín sibiřský	A/B	25	178	1453*	120	31,03	Na poptávku
Modřín sibiřský	Industrie**	25	135	1973	160	42,62	Na poptávku
Modřín sibiřský	Industrie**	25	178	1973	120	42,14	Na poptávku
Smrk severský	A/B	25	135	1973	160	42,62	Skladem
Smrk severský	A/B	25	135	1453*	160	31,38	Na poptávku
Smrk severský	Industrie**	25	135	1973	160	42,62	Na poptávku

*je nach Verfügbarkheit

PEVNÉ DÉLKY

3973 mm, 2973 mm*



BROUŠENO

VLASTNOSTI

- pero a drážka i mikrofázka po všech stranách
- jemně broušeno, velikost zrna 150
- ČSN EN-Standard 13990
- standardní úprava: jen broušeno

BALENÍ 3 Ks/balíček

Dřevina	Třídění	Tloušťka [mm]	Šířka [mm]	Délka [mm]	Paleta [Ks]	Paleta [m ²]	Dostupnost
Modřín sibiřský	A/B	25	178	3973	90	63,65	Na poptávku
Modřín sibiřský	A/B	25	178	2973*	90	47,63	Na poptávku
Modřín sibiřský	Industrie**	25	178	3973	90	63,65	Na poptávku



POVRCHOVÉ ÚPRAVY VŠECHNY MOŽNOSTI NA STRANĚ 28.

* Na poptávku

** C – industrie kvalita jen broušené

KVALITA INDUSTRIE - JEHLIČNANY

1973 mm, 3973 mm

PEVNÉ
DÉLKY



- Industrie, označení pro C – kvalitu, více v technickém listu ○
- pero a drážka i mikrofázka po všech stranách ○
- povrch broušený, velikost zrna 150 ○
- EN norma 13990 ○
- osvědčení DIBT (Německý institut pro stavební techniku) ○
- EKO_TEST SIEGER s výsledkem „VELMI DOBRÝ“ ○
- Certifikováno FSC (na požádání) ○

VLASTNOSTI

HRUBĚ BROUŠENO



BALENÍ 15 mm - 8 Ks/balíček

25 mm - 5 Ks/balíček

19 mm - 6 Ks/balíček

25 mm, Länge 3973 mm - 3 Ks/balíček

Dřevina	Třídění	Tloušťka [mm]	Šířka [mm]	Délka [mm]	Paleta [Ks]	Paleta [m ²]	Dostupnost
Modřín sibiřský	Industrie	15	135	1973*	256	68,19	Na poptávku
Smrk severský	Industrie	15	135	1973*	256	68,19	Na poptávku
Smrk severský	Industrie	19	135	1973*	192	51,14	Na poptávku
Evropský modřín**	Industrie	19	135	1973*	192	51,14	Na poptávku
Modřín sibiřský	Industrie	19	135	1973*	192	51,14	Na poptávku
Modřín sibiřský	Industrie	19	178	1973*	144	50,57	Na poptávku
Borovice severská	Industrie	19	135	1973*	192	51,14	Na poptávku
Borovice Limba	Industrie	19	135	1973*	192	51,14	Na poptávku
Modřín sibiřský	Industrie	25	135	1973*	160	42,62	Na poptávku
Modřín sibiřský	Industrie	25	178	1973*	120	42,14	Na poptávku
Smrk severský	Industrie	25	135	1973*	160	42,62	Na poptávku
Modřín sibiřský	Industrie	25	178	3973*	90	63,65	Na poptávku

*je nach Verfügbbarkeit; **Heimische Lärche ist nur eingeschränkt für schwimmende Verlegung (Klammern) und für Verklebung geeignet. Empfohlene Verlegeart: Verschrauben



POVRCHOVÁ ÚPRAVA - HRUBĚ BROUŠENO

- vhodná pokládka
- vhodné pro podlahové topení. Pokud se klima v místnosti odchyluje od optimálního rámce, může docházet v nepatrné míře ke tvorbě mezer a prohnutí desek.
- pro podlahové topení vhodné podmíněně. V závislosti na dalších použitých systémových prvcích by mohl být překročen doporučený tepelný odpor. Je nutno počítat s delší reakční dobou ohřevu/chladnutí.



21 MM - JASAN

853 mm, 1153 mm,
1453 mm, 1753 mm, 2053 mm, 2306 mm, 2653 mm
Délky dle dostupnosti

PEVNÉ
DÉLKY

- pero a drážka i mikrofázka po všech stranách
- jemně broušeno, velikost zrna 150
- ČSN EN-Standard 13629

VLASTNOSTI



POVRCHOVĚ UPRAVUJEME
přírodní olej



BALENÍ 6 Ks/balíček

Dřevina	Třídění	Tloušťka [mm]	Šířka [mm]	Délka [mm]	Paleta [Ks]	Paleta [m ²]	Dostupnost
Jasan evropský	Select/Natur	21	137		192		Na poptávku
Jasan evropský	Rustikal	21	137		192		Skladem

k. A. - keine Angabe möglich (mehrere Längen zur Auswahl);



POVRCHOVÉ ÚPRAVY
VŠECHNY MOŽNOSTI NA STRANĚ 28.



15 MM - DUB

(férové rozdělení délek)

PEVNÉ
DÉLKY

- pero a drážka i mikrofázka po všech stranách
- jemně broušeno, velikost zrna 150
- ČSN EN-Standard 13629

VLASTNOSTI



POVRCHOVĚ UPRAVUJEME
přírodní olej



BALENÍ 8 Ks/balíček

KRÁTKÉ: 853 mm, 1003 mm, 1153 mm, 1303 mm

Dřevina	Třídění	Tloušťka [mm]	Šířka [mm]	Délka [mm]	Paleta [Ks]	Paleta [m²]	Dostupnost
Dub	Select	15	137		256		Na poptávku
Dub	Select	15	168		192		Na poptávku

BALENÍ 8 Ks/balíček

DLOUHÉ: 1453 mm, 1753 mm, 2053 mm, 2306 mm, 2653 mm

Dřevina	Třídění	Tloušťka [mm]	Šířka [mm]	Délka [mm]	Paleta [Ks]	Paleta [m²]	Dostupnost
Dub	Select	15	137		256		Na poptávku
Dub	Select	15	168		192		Na poptávku

1753 mm, 2053 mm, 2653 mm
Délky dle dostupnosti

PEVNÉ
DÉLKY

- pero a drážka i mikrofázka po všech stranách
- jemně broušeno, velikost zrna 150
- ČSN EN-Standard 13629

VLAST-
NOSTI

POVRCHOVĚ
UPRAVUJEME
přírodní olej



BALENÍ 8 Ks/balíček

Dřevina	Třídění	Tloušťka [mm]	Šířka [mm]	Délka [mm]	Paleta [Ks]	Paleta [m²]	Dostupnost
Dub	Natur	15	137		256		Na poptávku
Dub	Natur	15	168		192		Na poptávku
Dub	Markant	15	137		256		Skladem
Dub	Markant	15	168		192		Skladem



POVRCHOVÉ ÚPRAVY
VŠECHNY MOŽNOSTI NA STRANĚ 28.



21 MM - DUB

PEVNÉ DÉLKY

(férové rozdělení délek)

VLASTNOSTI

- pero a drážka i mikrofázka po všech stranách
- jemně broušeno, velikost zrna 150
- ČSN EN-Standard 13629



POVRCHOVĚ UPRAVUJEME

přírodní olej

BALENÍ 6 Ks/balíček

KRÁTKÉ: 853 mm, 1003 mm, 1153 mm, 1303 mm

Dřevina	Třídění	Tloušťka [mm]	Šířka [mm]	Délka [mm]	Paleta [Ks]	Paleta [m ²]	Dostupnost
Dub	Select	21	137		192		Na poptávku
Dub	Select	21	168		144		Na poptávku
Dub	Select	21	198		120		Na poptávku

BALENÍ 6 Ks/balíček

DLOUHÉ: 1453 mm, 1753 mm, 2053 mm, 2306 mm, 2653 mm

Dřevina	Třídění	Tloušťka [mm]	Šířka [mm]	Délka [mm]	Paleta [Ks]	Paleta [m ²]	Dostupnost
Dub	Select	21	137		192		Skladem
Dub	Select	21	168		144		Skladem
Dub	Select	21	198		120		Na poptávku

PEVNÉ DÉLKY

1753 mm, 2053 mm, 2653 mm
Délky dle dostupnosti



POVRCHOVĚ UPRAVUJEME

přírodní olej

VLAST- NOSTI

- pero a drážka i mikrofázka po všech stranách
- jemně broušeno, velikost zrna 150
- ČSN EN-Standard 13629

BALENÍ 6 Ks/balíček

Dřevina	Třídění	Tloušťka [mm]	Šířka [mm]	Délka [mm]	Paleta [Ks]	Paleta [m ²]	Dostupnost
Dub	Natur	21	137		192		Na poptávku
Dub	Natur	21	168		144		Na poptávku
Dub	Natur	21	198		120		Na poptávku
Dub	Markant	21	137		192		Skladem
Dub	Markant	21	168		144		Skladem
Dub	Markant	21	198		120		Skladem



**POVRCHOVÉ ÚPRAVY
VŠECHNY MOŽNOSTI NA STRANĚ 28.**

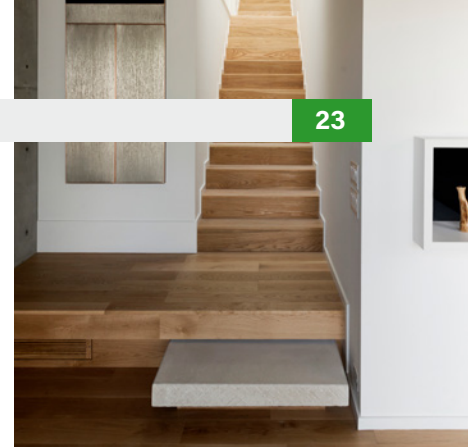
27 MM - DUB

2053 mm, 2306 mm, 2653 mm, (férové rozdělení délek)
(ca. 30% v 853 mm, 1003 mm, 1303 mm, 1153 mm,
1453 mm, 1753 mm)

PEVNÉ
DÉLKY

- pero a drážka i mikrofázka po všech stranách ○
- jemně broušeno, velikost zrna 150 ○
- ČSN EN-Standard 13629 ○

VLASTNOSTI



DUB



POVRCHOVĚ UPRAVUJEME
přírodní olej



BALENÍ 4 Ks/balíček

Dřevina	Třídění	Tloušťka [mm]	Šířka [mm]	Délka [mm]	     	Dostupnost
Dub	Natur/Rustikal	27	188	80		Na poptávku

 POVRCHOVÉ ÚPRAVY
VŠECHNY MOŽNOSTI NA STRANĚ 28.



15 MM - DUB PROJEKT

MIX DÉLEK

853 mm – 2306 mm
průměrné délky 1229 mm

VLASTNOSTI

- pero a drážka i mikrofázka po všech stranách
- jemně broušeno, velikost zrna 150
- ČSN EN-Standard 13629
- standardní úprava: 2x přírodní olej



POVRCHOVĚ UPRAVUJEME
přírodní olej

DUB



BALENÍ 8 Ks/balíček

1 ks dlouhé, 7 ks jednou krácených

Dřevina	Třídění	Tloušťka [mm]	Šířka [mm]	Délka [mm]	Paleta [Ks]	Paleta [m ²]	Dostupnost
Dub	Natur/Rustikal	15	137	2306	256	80,88	Skladem
Dub	Natur/Rustikal	15	168	2603	192	74,38	Skladem



POVRCHOVÉ ÚPRAVY
VŠECHNY MOŽNOSTI NA STRANĚ 28.

21 MM - DUB PROJEKT

853 mm – 2306 mm
průměrné délky 1257 mm

MIX
DÉLEK



- pero a drážka i mikrofázka po všech stranách
- jemně broušeno, velikost zrna 150
- ČSN EN-Standard 13629
- standardní úprava: 2x přírodní olej

VLASTNOSTI

DUB



POVRCHOVĚ UPRAVUJEME
přírodní olej



BALENÍ 6 Ks/balíček

1 ks dlouhé, 5 ks jednou krácených

Dřevina	Třídění	Tloušťka [mm]	Šířka [mm]	Délka [mm]	Paleta [Ks]	Paleta [m ²]	Dostupnost
Dub	Natur/Rustikal	21	137	2306	192	60,66	Skladem
Dub	Natur/Rustikal	21	168	2306	144	55,79	Skladem
Dub	Natur/Rustikal	21	198	2306	120	54,79	Skladem



POVRCHOVÉ ÚPRAVY
VŠECHNY MOŽNOSTI NA STRANĚ 28.



PODLAHOVÉ TOPENÍ

PODLAHY FEELWOOD A PODLAHOVÁ TOPENÍ

Moderní bydlení jde dnes jednoznačně ruku v ruce s podlahovým topením. Od klasických radiátorů se začíná pomalu odpouštět. Právě podlahové topení ve spojení se zatepleným domem je totiž známkou úspory energií, komfortu a důrazu na spokojené bydlení. Kombinace masivní podlahy FEELWOOD a podlahového topení dokáže vytvořit jedinečnou domácí atmosféru, v níž se budete skvěle cítit. Podlahy citlivě sušíme na 9 %, jsou tak vhodné pro podlahová topení. Při pokojové teplotě cca 20 °C a relativní vlhkosti vzduchu cca 50–60 % je tato vlhkost odpovídající, tím garantujeme vysokou přesnost. Při dodržení těchto hodnot je tvorba spár zcela bezvýznamná. Doporučíme vám vhodnou dřevinu, sílu a šíři podlahy, tak aby mohlo teplo pohodlě procházet a vytápět místnost.

JAK SE CHOVÁ DŘEVO VE SPOJENÍ S PODLAHOVÝM TOPENÍM?

Dřevo je přírodní materiál, který reaguje na své okolí prostřednictvím změn v délce a šířce podlahovek. Bobtnání a sesychání v podélném směru je zanedbatelné, avšak v příčném směru závisí na druhu dřeviny a řezu. Při pokládce dřevěné podlahy na podlahové topení dřevo v topných intervalech sesychá, protože se snižuje okolní vlhkost. Naopak mimo topnou sezónu dřevo nabobtná. Změny v šířce podlahovek nejsou nijak výrazné, jde většinou o desetiny milimetru. Aby nedošlo k poškození dřevěné podlahy, je nutné při její pokládce dodržovat předpisy pro pokládku na podlahové topení.

- Max. teplota na povrchu podlahy 26 °C
- Max. vlhkost masivní podlahy 9 % (± 2 %)
- Všechny materiály (dřevo/kročejová izolace/lepidlo, atd.) dohromady nesmí mít víc než 0,15 m² K/W



MASIVNÍ SOKLOVÉ LIŠTY

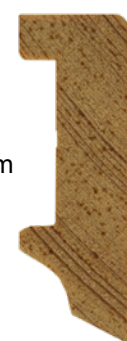
Dřevina	Povrchová úprava	Profil A oder B	
Smrk	olejovaný	A	
Borovice	olejovaný	A	
Lärche sibirisch	olejovaný	A	B
Modřín sibiřský	bílý olej	B	
Modřín sibiřský	matný ušlechtilý olej	B	
Evropský modřín	olejovaný	A	
Dub	olejovaný	A	B
Dub	bílý olej	B	
Dub	matný ušlechtilý olej	B	
Dub	ušlechtilý olej s kouřeným efektem	B	
Dub	kartáčování, postarší, černý	B	
Jasan	olejovaný	A	

Další povrchové úpravy na objednávku.

Profil A
20 x 55 mm



Profil B
20 x 60 mm




FEEL WOOD


MASIVNÍ PODLAHY

OLEJOVÁNÍ	2× přírodní olej
	2× přírodní olej + kartáčování
	2× bílý olej
	2× bílý olej + kartáčování
LAKOVÁNÍ	Lak
	Lak + kartáčování
SPECIÁLNÍ POVRCHY	2× matný ušlechtilý olej (zachovává přirozené zbarvení dřeviny – efekt bez povrchové úpravy)
	2× matný ušlechtilý olej (zachovává přirozené zbarvení dřeviny – efekt bez povrchové úpravy) + kartáčování
	2× ušlechtilý olej s kouřeným efektem
	Dub, kartáčování, postaršení, černý, olej
BEZ POVRCHOVÉ ÚPRAVY	Jehličnaté dřeviny – vyspravení a broušení
	Listnatné dřeviny – tmelení a broušení
KARTÁČOVÁNÍ	Jehličnaté dřeviny – broušení a kartáčování
	Listnaté dřeviny – tmelení, broušení a kartáčování

Přípočty a odpočty jednotlivých povrchových úprav se připočítávají/odpočítávají z cen olejovaných podlah (2× přírodní olej).

MONTÁŽNÍ SPONKY	Krycí šíře: 135 mm Spotřeba na m ² : 15 Ks.	
	Krycí šíře: 137 mm Spotřeba na m ² : 15 Ks.	

LEPIDLO NA CELOPLOŠNÉ LEPENÍ	SikaBond® Kleber 54 Spotřeba cca 700–1300 g/m ² Balení 13 kg		na poptávku
	1-složkové PU lepidlo na parkety rychle vytvrzující, bez rozpouštědel, elastické		

PENETRACE	Sika Primer Mr. Fast Spotřeba cca 190 - 250 g/m ² Balení 4,2 kg		na poptávku
	Základní nátěr na vodní bázi bez rozpouštědel a bariéra proti vlhkosti pro lepení parket lepidly SikaBond® na obtížný podklad.		

SPOJOVACÍ MATERIÁL	Vruty do dřeva 3,5 x 50 mm Spotřeba cca 25 Stk./m ² Balení 500 Ks		na poptávku
---------------------------	---	---	-------------

KROČEJOVÁ IZOLOACE	Korkové pásy		na poptávku
---------------------------	---------------------	---	-------------

PÉČE			Cena	Spotřeba
Ošetřující olej	750 ml	plechovka	na poptávku	25 m ²
Ošetřující olej zušlechťující matný povrch	750 ml	plechovka	na poptávku	25 m ²
Mýdlo na dřevěné podlahy	1000 ml	láhev	na poptávku	50 ml na 10 litrů vody
Intenzivní čistič	1000 ml	láhev	na poptávku	100 ml na 10 litrů vody
Barevný olej	125 ml	plechovka	na poptávku	

TECHNICKÉ VLASTNOSTI DŘEVIN



INFORMACE

O PODLAHOVÉM TOPENÍ:

Tepelný odpor celého systému (dřevo / lepidlo / izolační vrstva / kročejová izolace) by neměl překračovat orientační hodnotu 0,15 k/W. Tím jsou dosaženy krátké reakční časy podlahového topení při ohřevu nebo chladnutí a je tak zaručen pocit příjemného bydlení i při kolísání teploty v místnosti.

Dřevina	λ-Wert	m²K/W	Tloušťka [mm]	Šířka [mm]						
Smrk	0,13	0,12	15	135	●		●	●		○
Smrk	0,13	0,15	19	135	●	●	●	○	●	○
Smrk	0,13	0,19	25	135	●	●	●			
Borovice	0,13	0,15	19	135	●	●	●	○	●	○
Sibiřský modřín	0,15	0,10	15	135	●		●	●	●	●
Sibiřský modřín	0,15	0,13	19	135	●	●	●	○	●	○
Sibiřský modřín	0,15	0,13	19	178		●	●			
Sibiřský modřín	0,15	0,17	25	135	●	●	●			
Sibiřský modřín	0,15	0,17	25	178		●	●			
Modřín evropský	0,12	0,16	19	135	●	●	●			
Limba	0,13	0,15	19	135	●	●	●	○	●	○
Dub	0,17	0,09	15	137	●		●	●	●	●
Dub	0,17	0,09	15	168			●	●●		
Dub	0,17	0,12	21	137	●	●	●	●	●	●
Dub	0,17	0,12	21	168		●	●	●●	●●	
Dub	0,17	0,12	21	198		●	●			
Dub	0,17	0,16	27	188		●	●			
Dub	0,17	0,12	21	137	●	●	●	●	●	●

Lepidlo (např. Sika 54)	0,08	0,03	2
Korek	0,08	0,04	3
Dřevovláknitá deska	0,07	0,04	3

- m²K/W tepelný odpor
 λ-Wert hodnota lambda (součinitel tepelné vodivosti materiálu)
- vhodné pro podlahové topení
 - technicky možné; pokud bude klima ve Vaší místnosti v optimálním rozmezí,
 - bude docházet ke tvorbě spár resp. k prohnutí podlahy pouze minimálně

ZPŮSOB POKLÁDKY

ABYSTE SE Z VAŠÍ MASIVNÍ PODLAHY FEEL WOOD MOHLI CO NEJDÉLE TĚŠIT, MĚLI BYSTE DODRŽOVAT NÁSLEDUJÍCÍ ZÁSADY:

ZÁSADA 1

Podklad musí být suchý (zbytková vlhkost anhydritové stěrky max. 0,5 %, cementové stěrky max. 2%), rovný a pevný.

ZÁSADA 2

U stěn a jiných pevných stavebních částí musí být ponechána dilatační spára min. 15 mm, aby masivní palubky mohly „pracovat“.

ZÁSADA 3

V místnostech by mělo být zachováno zdravé klima (i ve Vašem vlastním zájmu). Při relativní vlhkosti vzduchu 50–65 % a teplotě kolem 20 °C nedochází k výraznému bobtnání a sesychání podlahy.

Relativní vzdušná vlhkost	Hodnoty rovnovážné vlhkosti dřeva					
85 %	18,1	18,0	18,0	17,9	17,5	17,1
80 %	16,2	16,0	16,0	15,8	15,5	15,1
75 %	14,7	14,5	14,3	14,0	13,9	13,5
70 %	13,2	13,1	13,0	12,8	12,4	12,1
65 %	12,0	12,0	11,8	11,5	11,2	11,0
60 %	11,0	10,9	10,8	10,5	10,3	10,0
55 %	10,1	10,0	9,9	9,7	9,4	9,1
50 %	9,4	9,2	9,0	8,9	8,6	8,4
45 %	8,6	8,4	8,3	8,1	7,9	7,5
40 %	7,8	7,7	7,5	7,3	7,0	6,6
35 %	7,0	6,9	6,7	6,4	6,2	5,8
30 %	6,2	6,1	5,9	5,6	5,3	5,0
Teplota (°C)	10	15	20	25	30	35

Nechat aklimatizovat v neotevřeném balení v místnosti určené pro montáž minimálně 48 hodin položené vodorovně naplocho na podlaže.

Dřevina	Hustota (g/cm ³)	Třída tvrdosti
Smrk, severský	0,47	1. MĚKKÉ DŘEVO
Borovice, severská	0,52	
Borovice	0,49	
Jedle	0,46	
Douglaska	0,58	
Modřín, sibiřský	0,59	2. TVRDÉ DŘEVO
Třešeň, evropská	0,60	
Jasan, evropský	0,65	
Ořech, americký	0,65	
Buk	0,68	3. VELMI TVRDÉ DŘEVO
Dub, evropský	0,71	
Javor, kanadský	0,72	

TŘÍDY TVRDOSTI

Životnost každé podlahy závisí z velké části na dřevině. Čím hustší dřevo, tím vyšší odolnost. Fyzikálně řečeno „hustota“ označuje poměr hmoty k objemu látky, udává se v g/cm³. Nebo jednodušeji vyjádřeno: čím hustší, tím těžší – čím těžší, tím tvrdší a tím delší životnost. Při běžné rovnovážné vlhkosti dřeva v obytných prostorách 12 % vykazují dřeviny uvedené v tabulce následující hodnoty:

POKLÁDKA MASIVNÍ DŘEVĚNÉ PODLAHY

Masivní dřevěné podlahy FeelWood jsou vyrobeny z jednoho kusu dřeva s perem a drážkou kolem dokola, jsou jemně broušené.

Ujistěte se, že máte ve obytném prostoru zdravé pokojové klima s relativní vlhkostí vzduchu mezi 50 % a 65 %. To udrží smršťování a bobtnání vaší systémové podlahy na zanedbatelné úrovni.

Dřevěná podlaha není vhodná pro mokré nebo vlhké místnosti. Doporučujeme se poradit s odborníky a nechat položit od podlahářské firmy.



Pokládka pomocí OCELOVÝCH SPONEK

Je-li už k dispozici nivelační stěrka nebo pevný podklad, mohou být masivní podlahy položeny také jako plovoucí. V tomto případě se jednotlivé palubky spojují ocelovými sponkami. Tato pokládka je vhodná zejména pro rychlé a jednoduché renovace starých staveb.



Pokládka ŠROUBOVÁNÍM

Přišroubování na spodní konstrukci z hranolů je klasický a tradiční způsob pokládky masivních podlah. Kvůli kročejové izolaci jsou hranoly pokládány jako plovoucí na pásy z kokosových vláken. Správná vzdálenost hranolů záleží na dřevině a tloušťce palubky, neměla by ovšem přesáhnout 40 cm.



Pokládka CELOPLOŠNÝM LEPENÍM

Masivní podlahy mohou být po celé ploše přilepeny na připravenou nivelační stěrku. Zejména je nutno dát pozor na dostatečné vysušení stěrky (zbytková vlhkost v cementové stěrce max. 2 %, v anhydritové stěrce max. 0,5 %), ale i na vhodnost použití parketového lepidla pro masivní podlahy.

POKLÁDKA NA PODLAHOVÉ TOPENÍ



Pokládka CELOPLOŠNÝM LEPENÍM

Masivní dřevěná podlaha - nejlepší varianta pro podlahové topení.

Jako způsob pokládky je celoplošné lepení lze pokládku masivního dřeva povoleným základem a lepidlem jen doporučit. Lze použít Faustovu formuli: lehké a nervózní dřevo není pro pokládku na podlahové topení vhodné. Vhodné je zpracování do tloušťky 21 mm.

Předpisy pro pokládku masivních podlah FEEL WOOD na podlahové topení přepokládají:

- Max. teplota na povrchu podlahy 26°C
- Max. vlhkost masivních desek 9 % (+/- 2%)
- Všechny materiály (dřevo/lepidlo/kročejová izolace/izolační rohož atd.) by neměly mít dohromady víc než 0,15 m²K/W.

Pro pokládku na podlahové topení doporučujeme následující dřeviny: Dub, jasan, sibiřský modřín, smrk (viz technické vlastnosti str. 26).

V závislosti na dřevině až do krycí šířky 168 mm. Předpoklad je ale v každém případě prověření stěrky dle DIN 18356.



Pokládka PLOVOUCÍM ZPŮSOBEM

Optimální řešení pro malé prostory s podlahovým topením. Masivní dřevěné podlahy se pokládají na plovoucí způsob pomocí sponek z ušlechtilé oceli!

Výhody plovoucí pokládky pomocí systému sponek FEELWOOD

- Rychlá jednoduchá pokládka, ihned připraveno k bydlení
- Bez použití lepidla!
- Masivní dílce bez napětí, žádné delaminační problémy.
- Snadno demontovatelné, jednoduchá renovace



Podlahové topení v SUCHÝCH STAVBÁCH

Šroubované na dřevěný rošt resp. celoplošně lepené na izolační rohože.

Tlakově stabilní prvky z dřevěných vláken umožňují přímou pokládku – bez rozložení zatížení (např. stěrky).

Povrchová teplota max. 25 °C na tepelně vodivém hliníkovém plechu není pro podlahu z masivního dřeva žádné nebezpečí, protože už v létě samotné sluneční záření vytváří přes okna na dřevěném povrchu výrazně vyšší povrchové teploty než jaké jsou v zimních měsících přiváděné pod dřevěným obložním (parkety a / nebo masivní podlahové palubky) podlahovým topením.

Při celkové hmotnosti 23 kg/m² včetně podlahového topení a konečného obložení může být tento systém kdykoliv usazen na dřevěné trámové stropy, které nesnesou vysokou zátěž. Navíc se zvyšuje kročejová izolace o 12 dB oproti tradičním systémům EPS.

V.O.P. VŠEOBECNÉ OBCHODNÍ PODMÍNKY SPOLEČNOSTI SERAFIN CAMPESTRINI S.R.O.

§1 Všeobecná ustanovení

- (1) Tyto Všeobecné obchodní podmínky (dále jen „VOP“) společnosti Serafin Campestrini s.r.o., se sídlem v Borohrádku, Husova 31, IČ: 49023039 (dále jen „SECA“) platí pro všechny dodávky zboží SECA všem fyzickým a právními osobám (dále jen „kupující“).
- (2) Svým podpisem pod textem těchto VOP nebo na jakémkoli jiném dokumentu zakládajícím ve smyslu těchto VOP smluvní vztah mezi SECA a zákazníkem nebo jakoukoli jinou formou, včetně zaslání objednávky na dodávku zboží, potvrzuje osoba, která tak učinila, že je s těmito VOP srozuměna a že je v celém rozsahu akceptuje. Aktuální platné znění všeobecných obchodních podmínek je zveřejněno vždy na oficiální internetové stránce SECA www.secacz.cz.

§ 2 Uzavření smlouvy

- (1) Smluvní vztah mezi SECA a kupujícím vzniká:
- a) potvrzením objednávky kupujícího, ke kterému dochází buď písemnou akceptací po vystavení objednávky a/nebo okamžikem splnění objednávky nebo její části ze strany SECA;
 - b) uzavřením samostatné rámcové smlouvy, která specifikuje rámcové dodací podmínky dodávek zboží mezi SECA a kupujícím, na základě které dochází k dílčímu plnění podle dílčích objednávek kupujícího, které byly akceptovány (přijaty) SECA způsobem uvedeným v odst. 1) písm. a) tohoto článku;
- (2) Veškeré dohody, k nimž mezi SECA a kupujícím v souvislosti s prováděním dodávek zboží dochází, musí být učiněny písemně. Odvolává-li se kupující na ústně učiněné dohody, je povinen existenci takových dohod prokázat.
- (3) Smlouva je podle povahy sjednaného plnění buď smlouvou kupní nebo smlouvou neopjmenovanou, nebo smlouvou smíšenou, vždy uzavíranou v režimu zák. č. 513/1991 Sb., Obchodního zákoníku.
- (4) V případě, že je dále v těchto VOP odkaz na „Smlouvu“, myslí se tím jakýkoliv dokument, který Smlouvu tvoří nebo je její součástí, jako je objednávka, nedílná příloha, ceník, samotné VOP a podobně.

§3 Objednávka zboží

- (1) Objednávku na zboží nabízené SECA musí být vždy kupujícím zaslána SECA v písemné podobě (např. poštou, faxem nebo elektronickou poštou).
- (2) Objednávka kupujícího musí obsahovat nejméně tyto údaje, nedohodnou-li se strany jinak:
- a) obchodní firmu kupujícího, sídlo, IČ, DIČ;
 - b) jméno a příjmení osoby oprávněné jednat jménem/za kupujícího v souvislosti s objednávkou (včetně převzetí dodávky) a její kontaktní údaje (telefon, fax, email);
 - c) druh objednávaného zboží a jeho minimálního množství (balení), uvedené v platném ceníku, katalogu, nebo smlouvě;
 - d) způsob dodání (převzetí) zboží (samostatný odvoz kupujícím nebo přeprava zajišťovaná SECA, je-li sjednána) podpis kupujícího/oprávněného zástupce kupujícího; f) e-mailovou adresu pro zaslání daňového dokladu (faktury);
- (3) vystavení objednávky je pro kupujícího závazná do okamžiku požadovaného termínu plnění, který je v souladu s těmito VOP nebo byl jinak vzájemně dohodnut.
- (4) SECA je oprávněna nepřijmout objednávku kupujícího, pokud kupující nemá ke dni vystavení objednávky vyrovnané veškeré splatné závazky vůči SECA.

§4 Změny, stornování a vrácení objednávek

- (1) Změny objednávky kupujícím musí být vždy provedeny písemně a ke své platnosti vždy vyžadují výslovné písemné potvrzení ze strany SECA.
- (2) Pokud by z jakéhokoliv důvodu došlo na straně SECA k prostojům provozu delším než 7 dní, je SECA oprávněna od kupní smlouvy odstoupit.

§5 Ceny

- (1) Základní prodejní ceny jsou uvedeny v platném ceníku, který je zpravidla předán kupujícím spolu s nabídkou SECA. Pro stanovení kupní ceny je však vždy směřovatelné potvrzení objednávky kupujícího. Součástí každé cenové nabídky je i stanovení dodací parity. Pokud není parita uvedena, platí nabízená cena ze závodu SECA.
- (2) Dodávky zboží, které není součástí nabídkového katalogu nebo platného ceníku, se řídí individuálními dodacími, cenovými a platebními podmínkami, které jsou zpravidla stanoveny dohodou SECA a kupujícího v rámci poptávkového a nabídkového procesu mezi SECA a kupujícím.

§6 Dodání a převzetí zboží, balení

- (1) Dodání zboží se realizuje dopravou zajišťovanou SECA. Požaduje-li to kupující výslovně v objednávce, lze dodání zboží realizovat osobním odběrem a odvozem kupujícím ve skladu SECA. K řádnému splnění smlouvy ze strany SECA dochází okamžikem předání zboží ze strany SECA prvnímu dopravci k přepravě do místa určení uvedeného kupujícím nebo převzetím zboží kupujícím v případě vlastního odběru a odvozu. Zajišťuje-li SECA přepravu, je kupující zaplatit ve prospěch SECA přepravné. Zboží se přepravuje na nebezpečí kupujícího.
- (2) O způsobu zabalení zboží rozhoduje SECA, SECA má právo zabalit zboží do fólie označené firemním logem.

§7 Další dodací a platební podmínky

- (1) SECA prohlašuje, že veškeré jí nabízené produkty splňují podmínky kvality odpovídající příslušným právním předpisům a závazným technickým a bezpečnostním normám platným na území České republiky, včetně požadavků na jejich označení a balení.
- (2) Nebylo-li dohodnuto jinak, hradí se pohledávky SECA (zejména kupní cena) bankovním převodem.
- (3) Každý daňový doklad za plnění dle těchto VOP musí odpovídat zákonným požadavkům na běžný daňový doklad.
- (4) Daňový doklad vystavuje SECA v den dodání zboží nebo bez zbytečného odkladu po dodání zboží. Daňový doklad SECA je splatný v den splatnosti uvedeném v daňovém dokladu, není-li stanoveno jinak a hradí se bez jakéhokoliv odpočtu nebo srážek. Skonto přísluší kupujícímu pouze tehdy, pokud je toto výslovně písemně dohodnuto mezi SECA a kupujícím.
- (5) Není-li sjednáno mezi SECA a kupujícím jinak, SECA zasílá kupujícímu daňový doklad pouze elektronicky (e-mailem) na elektronickou adresu uvedenou kupujícím v objednávce. SECA je však oprávněna zasílat příslušný daňový doklad také jiným vhodným způsobem např. poštou a podobně.
- (6) Neodešle-li kupující do 7 kalendářních dnů s písemným odůvodněním daňový doklad zpět SECA, platí tento daňový doklad za uznávaný.
- (7) V případě prodloužení kupujícího s úhradou splatné pohledávky, vyúčtované SECA v sou-

ladu se smlouvou je kupující povinen uhradit ve prospěch SECA smluvní úrok z prodlení ve výši 0,1% z dlužné částky za každý den prodlení.

- (8) V případě platebních obtíží kupujícího, jež vedou k ohrožení včasného nebo řádného splnění pohledávek SECA, zejména v případě prodlení s platbou, je SECA oprávněna provést další dodávky kupujícímu pouze oproti zaplacení zálohy ve výši dohodnuté ceny zboží nebo oproti poskytnutí přiměřené jistoty. SECA je v případě, uvedeném v první větě tohoto odst. 7 rovněž oprávněna prohlásit, že všechny doposud nesplátané pohledávky vůči kupujícímu se stávají okamžitě splatnými.
- (9) Kupující je oprávněn provést započtení se svými pohledávkami nebo s ohledem na tyto pohledávky svoje plnění odepřít pouze tehdy, jsou-li jeho pohledávky nesporné nebo pravomocně zjištěné.
- (10) SECA je oprávněna provést započtení s veškerými svými pohledávkami vůči kupujícímu.
- (11) Dodávky SECA jsou prováděny s výhradou, že nenastane žádná z okolností způsobujících nemožnost plnění. Vystane-li některá z těchto okolností a stane-li se tím včasné dodání zboží nemožným, vyhrazuje si SECA přiměřeně prodloužit dodací lhůtu.
- (12) Stane-li se dodání zboží v důsledku výskytu některé z okolností způsobujících nemožnost plnění zcela nebo zčásti nemožným (např. vážná závada na provozním výrobním zařízení, výpadek dodávek surovin k výrobě zboží od dodavatelů SECA) vyhrazuje si SECA právo od smlouvy uzavřené s kupujícím odstoupit.

§8 Výhrada vlastnictví

- (1) Zboží dodané SECA kupujícímu zůstává ve vlastnictví SECA, dokud kupující neuhradí úplnou kupní cenu. V případě nezaplacení kupní ceny kupujícím po době splatnosti má SECA auto-maticky právo požadovat vrácení zboží na náklady kupujícího.
- (2) V případě, že kupující zaplatí SECA fakturu pouze částečně, vztahuje se výhrada vlastnictví na veškeré zboží odebrané kupujícím touto dodávkou, tj. na veškeré zboží uvedené ve faktuře.
- (3) V případě, že kupující bude v prodlení s proplacením faktury SECA vztahující se ke zboží, a to být i jen částečně, po dobu delší než 30 dnů, je prodávající oprávněn požadovat, aby mu kupující vrátil veškeré zboží, které je předmětem fakturace dle této faktury. Kupující je povinen této výzvě prodávajícího vyhovět a do 7 dnů od obdržení výzvy doručit na své náklady zboží zpět SECA.

§9 Práva z odpovědnosti za vady, reklamace

- (1) Kupující je povinen prohlédnout zboží neprodleně po jeho předání a převzetí. Odchyly realizované dodávky zboží od potvrzené objednávky, jež jsou zjištělné z průvodních dokumentů a označení zboží a zjevné vady je kupující povinen reklamovat u SECA neprodleně, nejpozději však do 5 dnů od dodání zboží nebo poté, co měla být prohlídka provedena. V případě, že je kupujícím u SECA sjednána přeprava zboží, je kupující povinen zaznamenat zjištěnou nehodu spolu s dopravcem, který dodávku doručil, do přepravních dokladů provádějících dodávku zboží při předání zboží.
- (2) Skryté vady je kupující povinen reklamovat u SECA rovněž neprodleně, nejpozději však do 7 dnů od okamžiku, kdy mohla být skrytá vada zjištěna, nejpozději však do 6 ti měsíců od převzetí dodávky.
- (3) Nároky z odpovědnosti za vady (reklamaci) je možno uplatnit u SECA pouze písemnou formou, přičemž je vždy třeba uvést jako důvod reklamace konkrétní závadu, kterou se dodávka SECA odchyloje od smlouvy, resp. od normy touto smlouvou určenou.
- (4) Uplatňování nároků z vad je vyloučeno i během výše uvedených lhůt, bylo-li zboží již zpracováno nebo zabudováno či jinak upraveno kupujícím (například nátěrem, broušením, řezáním a podobně).
- (5) Vypořádání oprávněných nároků z vad ze strany SECA se řídí příslušnými ustanoveními obchodního zákoníku č. 513/1991 Sb. ve znění pozdějších ustanovení.
- (6) Kupující není oprávněn u SECA uplatnit nároky z vad zboží, jež vznikly nevhodným zacházením nebo skladováním zboží po okamžiku přechodu nebezpečí škody na zboží.
- (7) Za vadu se rovněž nepovažuje nesprávné zacházení a nedodržení montážních návodů na použití zboží SECA.
- (8) Nároky kupujícího ze záruky za jakost se řídí režimem obchodního zákoníku č. 513/1991 Sb. ve znění pozdějších předpisů.
- (9) Reklamace z titulu vlhkosti zboží je možná pouze při předání a převzetí zboží. SECA odpovídá za dodržení smluvní nebo normované vlhkosti zboží jen v okamžiku dodání zboží. Obaly SECA nechrání zboží od změn vlhkosti.
- (10) Uplatnění reklamace na převzaté zboží neopravňuje kupujícího k pozdržení platby za vyfakturovanou dodávku a bude považováno za neplnění závazků ze strany kupujícího vůči SECA.
- (11) V případě, že kupující uplatní u SECA nárok z vad zboží a bude požadovat na SECA odstranění vad dodáním náhradního zboží za zboží vadné, a SECA tento nárok uzná, má SECA právo, na vrácení celé dodávky již se reklamace týká.

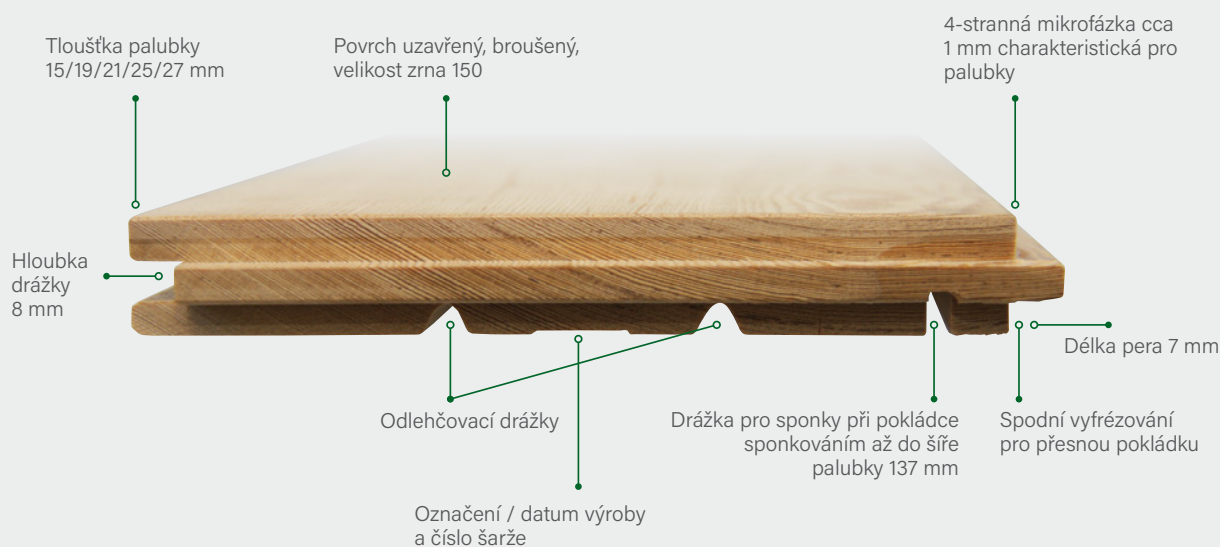
§10 Závěrečná ujednání

- (1) Každá ze smluvních stran má povinnost bez prodlení informovat druhou stranu o všech skutečnostech neuvedených ve smlouvě, které mohou mít vliv na plnění vzájemných závazků ze smlouvy.
- (2) SECA považuje veškeré osobní údaje poskytnuté kupujícím v souvislosti se smlouvou za přísně důvěrné a prohlašuje, že s nimi nakládá v souladu se zákonem č. 101/2000Sb., o ochraně osobních údajů, a zpracovává pouze takové osobní údaje, které jsou dostupné z veřejně přístupných datových souborů.
- (3) Smlouva je uzavřena podle právního řádu České republiky, v režimu zák. č. 513/1991 Sb., obchodní zákoník. Veškeré záležitosti, které nejsou výslovně upravené v těchto VOP, se budou řídit příslušnými právními předpisy České republiky.
- (4) Tyto VOP vydané ze strany SECA platí ode dne jejich vydání na oficiální internetové stránce www.secacz.cz do jejich zrušení nebo vydání nových podmínek s pozdějším datem a nabývají účinnosti druhým dnem po takovém zveřejnění. Novější znění VOP ruší podmínky vydané dříve. Právní vztahy mezi kupujícím a SECA se posuzují vždy podle ustanovení VOP platných v době uzavření příslušné smlouvy.
- (5) V případě odchylných písemných ujednání v dokumentech tvořících smlouvu platí před těmito VOP přednostně ujednání zvláštních podmínek uvedené ve smlouvě.
- (6) Veškeré změny a doplňky smlouvy, které byly mezi stranami sjednány písemně, musí být učiněny také v písemné formě a musí být podepsány oprávněnými osobami SECA a kupujícího.
- (7) Místní příslušnost soudu pro všechny soudní spory v důsledku nebo v souvislosti s dodávkami zboží dle těchto VOP se řídí sídlem SECA. SECA je však oprávněna uplatnit své nároky i u obecného soudu kupujícího. Borohrádek dne 1. června 2011 Serafin Campestrini, jednatel.



FEEL WOOD MASIVNÍ PODLAHY

SKENUJTE A ZÍSKEJTE VÍCE INFORMACÍ.



Serafin Campestrini s. r. o.
Husova 31 | 51724 Borohrádek
Česká Republika
www.secacz.cz
E-mail: lukas@secacz.cz

www.feelwood.cz